

آبله میمونی چیست؟

ویروس آبله میمونی که شاید بهتر است آنرا آبله جوندگان بنامیم از خانواده ویروس های آبله است زیرا طیف گسترده ای از جوندگان مخزن اولیه و واسط این ویروس هستند و میمون ها به عنوان مخزن انتهایی نقش کمتری در ماندگاری این ویروس در طبیعت دارند.

عوارض مهم:

عوارض مهم آن عفونت مغز، عفونت چشم (می تواند به نابینایی بیمار منجر شود)، عفونت تنفسی شدید و همچنین تشدید خود آبله میمونی با اضافه شدن سایر میکروب ها و بروز سپسیس می باشد.

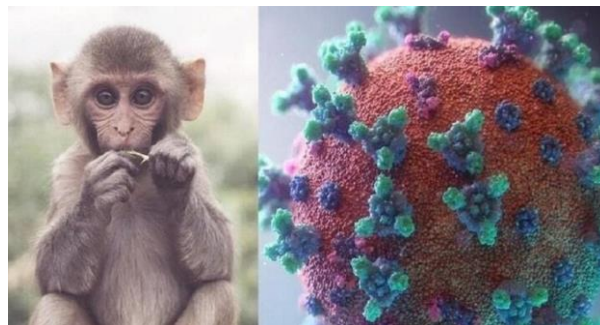
چگونه انسان به آبله میمونی مبتلا می شود؟

انتقال بیشتر از راه حیوانات به انسان است که از طریق خراش، گازگرفتن یا خوردن گوشت خوب پخته نشده یا دست زدن به ترشحات حیوان در هنگام ذبح و آماده نمودن برای پختن غذا می باشد.

انتقال از فرد به فرد برخلاف آبله مرغان و آبله ریشه کن شده ی قدیمی، در آبله میمونی به راحتی رخ نمی دهد و شرایط خاصی لازم دارد:

راه اصلی انتقال فرد به فرد راه تنفسی است که در انسان چون از راه قطرات میکروسکوپی درشت منتقل می شود نیاز به تماس چهره به چهره دارد و زمان نسبتا طولانی چهره به چهره و برخورد نزدیک لازم دارد و لذا احتمال انتقال به افرادی که در یک خانه مشترک زندگی می کنند بسیار بیشتر از جامعه است.

تماس نزدیک بین بیمار و افراد دیگر به گونه ای که ترشحات بدن بیمار یا ملحفه یا حوله ی آلوده به ترشحات بیمار مانند بزاق یا مایع درون تاول های ریز پوستی (وزیکول ها)، با مخاط یا پوست آسیب دیده ی فرد غیر بیمار تماس پیدا نماید. به عنوان مثال در حین روابط جنسی یا روابط نزدیک



علائم بیماری آبله میمونی چگونه است؟

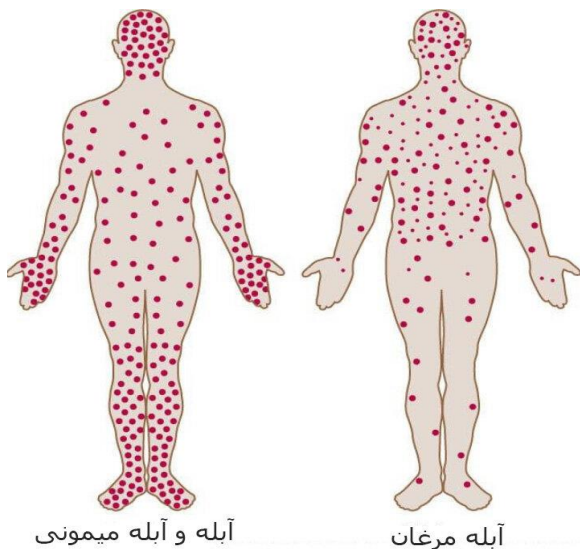
بعد از ورود ویروس به بدن بین ۵ تا ۲۱ روز (بطور تقریبی یک تا دو هفته) طول می کشد که علائم بالینی آغاز شوند.

آبله میمونی دو فاز مختلف بیماری دارد:

در فاز اول: یک مرحله پیش درآمد دارد که ۱ تا ۵ روز طول می کشد و علائم خفیف کسالت احساس می شود و سپس علائم مشخص بیماری مانند تب بالا، سردرد شدید، بدن درد، کمردرد و تورم غدد لنفاوی پس از آن بروز می کند .

-فاز دوم: با پیدایش بثورات پوستی مشخص می شود که ۱ تا ۵ روز بعد از شروع تب این بثورات نمایان می شوند و در ابتدا به صورت ماکول و پاپولر (لکه های کوچک قرمز رنگ مسطح یا کمی برجسته) هستند که در این مرحله برای آبله اختصاصی نیستند و با بسیاری از بیماری ها اشتباه می شوند.

اما طی یک تا دو روز به سمت آبکی شدن پیش می روند که در ابتدا از مایع شفاف پر هستند (وزیکول) و سپس به تاول های ریز دارای چرک (پوسچول) تبدیل می شوند و بعد از آن سر باز می کنند و زخم مرحله انتهایی شکل می گیرد و کم کم خشک می شوند و پوست طبیعی به جای آن رشد می کند. تاول های ریز دارای مایع در آبله بسیار دردناک هستند و از آنجا که در صورت بیمار و بعضا دستگاه تناسلی فراوان تر از سایر نقاط هستند این دردناک بودن بسیار آزارنده است. می تواند این بثورات پوستی به قرنیه فرد آسیب بزند و نابینایی ایجاد نماید .

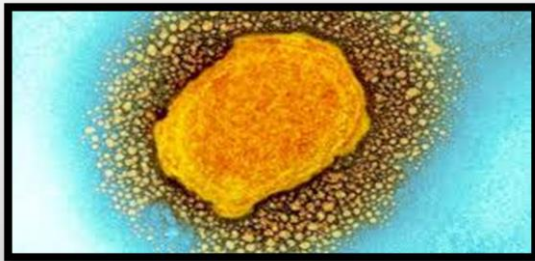


در آبله و آبله میمونی ضایعات در صورت زودتر و بیشتر هستند و در شکم و کمر دیرتر پیدا می شوند در آبله میمونی ضایعات عمیق و نسبتا سفت، گرد و با حاشیه منظم می باشند که مرکز آن کمی نافدار شده و گود رفته است و در تمام نقاطی که روی بدن هستند همگی در یک مرحله هستند و یعنی همزمان و ناگهانی پیدا شده اند و هر یک تا دو روز به مرحله بعدی ضایعات تبدیل می شوند.



مجتمع تخصصی و فوق تخصصی فارابی

آبله میمونی



دفتر آموزش سلامت

کد شناسه: F-TEP1-154

تاریخ ابلاغ: ۱۴۰۱/۳/۱۰

تاریخ بازنگری: ۱۴۰۳/۳/۱۰

آدرس وب سایت و کانال تلگرام آموزشی بیمارستان:

www.farabi.mui.ac.ir

@farabi 1396

تهیه کننده: زهرا ایزدی

سوپروایزر آموزش سلامت

منبع: دفتر آموزش سلامت وزارت بهداشت کشور

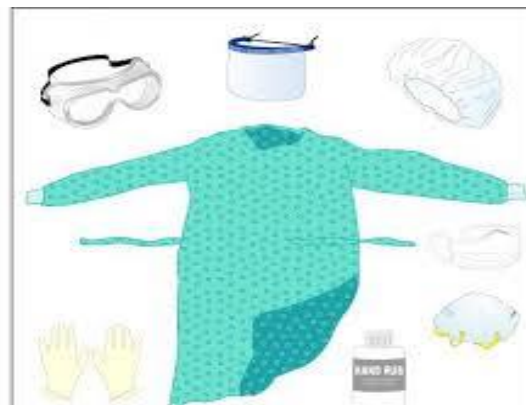
ویروس چقدر در محیط بیرون ماندگاری دارد؟

از آنجا که ترشحات و زخم مرحله انتهایی آبله می تواند آلوده کننده باشند لذا دانستن زمان بیماری زا باقی ماندن ویروس مهم است. معمولاً این زمان بسیار طولانی است و در مورد آبله بیماری زایی زخم خشک شده می تواند ماه ها ادامه یابد. تمیز نمودن و ضدعفونی سطوح طبق دستورالعمل های رسمی کشورها قابل انجام است.



توصیه به کارکنان بهداشتی:

در کشورهای اروپایی و آمریکای شمالی به کارکنان بیمارستان توصیه می شود برای معاینه و نمونه گیری از بیماران مشکوک به آبله میمونی از لباس حفاظت فردی کامل استفاده نمایند و تمام موازین هوا برد، قطره ای و تماسی را رعایت نمایند.



تورم غدد لنفاوی که در فاز اول بیماری رخ می دهد در آبله میمونی وجود دارد.

درمان:

معمولاً آبله میمونی خودمحدود است و با استراحت و درمان علامتی بهتر می شود اما در برخی بیماران تشدید می شود و نیاز به درمان های ضدویروسی دارد که در حال حاضر در آمریکا موجود است.



آیا امکان ریشه کنی آبله میمونی وجود دارد؟

آبله انسانی در قرن گذشته با واکسن ریشه کن شد چون میزبان حیوانی نداشت اما آبله میمونی با میزبان های متعدد حیوانی که دارد و در طبیعت و حیات وحش باقی می ماند امکان ریشه کنی به راحتی آبله انسانی با واکسیناسیون ندارد و برنامه های کنترلی پیچیده تری با رویکرد سلامت واحد (One Health) نیاز دارد.

